

Formulář stížnosti

1. Stěžovatel

Jméno a příjmení

Bydliště:

Telefon:

E-mail:

2. Stížnost je podána na

Gymnázium a Obchodní akademie Pelhřimov, Jirsíkova 244, Pelhřimov 39301

3. Stížnost se týká (zaškrtněte)

- způsobu komunikace školy s rodiči/zákonnými zástupci
- výchovných opatření (napomenutí, důtka)
- hodnocení výsledků vzdělávání/klasifikace
- komisionální/opravné zkoušky
- šikany
- zajištění bezpečnosti
- kvality vzdělávání
- obsahu školního řádu
- obsahu školního vzdělávacího programu
- personálního zabezpečení vzdělávání
- materiálních podmínek vzdělávání
- provozu školy
- organizačního zajištění vzdělávání
- přijímání ke vzdělávání, přestupu do jiné školy
- distanční výuky
- jiný důvod: Klikněte sem a zadejte text.

4. Obsah stížnosti

Žádám o prověření postupu školy při obsazení pozice školního poradce a krizového intervenanta a na neochotu vedení školy poskytovat konkrétní informace zákonným zástupcům.

5. Jak a kým byla stížnost řešena před tím, než jste se obrátil/la na Českou školní inspekci?

Třídní učitel,  ředitel školy (e-mailová komunikace)

6. Případné přílohy stížnosti

Věc: Podnět k prověření postupu školy při obsazení pozice školního poradce a krizového intervenanta a poskytování informací zákonnému zástupci

Podávající:

Vážené dámy a pánové,

obracím se na Vás s podnětem k prošetření postupu Gymnázia a obchodní akademie Pelhřimov. Řeším situaci, kdy škola umožňuje výkon poradenských a intervenčních činností osobě, u níž nebyla prokázána odpovídající kvalifikace, a zároveň mi jako zákonnému zástupci odmítá poskytnout informace, na které mám ze zákona nárok.

1. Nová pozice a její soulad s kvalifikačními požadavky

Česká školní inspekce již dříve konstatovala, že pan [redacted] nesplňoval kvalifikační předpoklady pro výkon práce školního psychologa. Následně byla na škole vytvořena nová pozice „školní poradce a krizový intervenant“, kterou pan Krohe nyní zastává.

Název této pozice není uveden v žádném právním předpisu upravujícím poskytování poradenských služeb ve školách. Současně jsou v informovaném souhlasu rozeslaném rodičům popsány činnosti, které odpovídají oblastem běžně spadajícím do kompetence školního psychologa nebo jiného odborného pracovníka dle vyhlášky č. 72/2005 Sb.

To vyvolává pochybnost, zda nebyla pozice vytvořena především proto, aby osoba bez kvalifikace mohla pokračovat v činnostech, které jinak vyžadují odborné vzdělání. Rodiče jsou zároveň žádáni o podpis informovaného souhlasu, přestože škola odmítá sdělit, jakou kvalifikaci má osoba, která má s jejich dětmi odborně pracovat.

2. Neposkytnutí informací o kvalifikaci pracovníka a kvalifikačních požadavcích pozice

Ředitele školy jsem opakovaně požádal o dvě zcela základní informace:

1. **Jaké minimální vzdělání je potřebné pro výkon pozice školního poradce a krizového intervenanta.**
2. **Jakou kvalifikaci doložil pan [redacted] který tuto pozici vykonává.**

Na první otázku jsem obdržel vyjádření, že požadovaným vzděláním je „takové, které uzná ředitel školy“. Tato formulace není kvalifikační požadavek, ale jeho úplná absence.

Na druhou otázku mi ředitel sdělil, že kvalifikaci pracovníka nemůže poskytnout s odkazem na ochranu osobních údajů, přestože jde o informaci, která se vztahuje k výkonu činnosti ve veřejné instituci a má být podle zákona poskytnuta.

Tyto informace považuji za zásadní zejména v situaci, kdy je rodičům předkládán informovaný souhlas týkající se poskytování poradenské a intervenční podpory. Bez znalosti kvalifikace pracovníka není možné tento souhlas zodpovědně udělit.

3. Žádost o prošetření

S ohledem na výše uvedené žádám Českou školní inspekci o prověření:


1. zda je nově vytvořená pozice školního poradce a krizového intervenanta v souladu s právními předpisy,
 2. zda osoba tuto pozici vykonávající splňuje odpovídající kvalifikační předpoklady,
 3. zda škola postupovala v souladu se zákonem při odmítnutí poskytnutí informací o kvalifikaci pracovníka a o požadovaném vzdělání pro tuto pozici.
-

Závěr

Na Českou školní inspekci se obracím zejména proto, že komunikace s vedením školy byla ze strany ředitele ukončena, a není tak možné dále věcně pokračovat v řešení dotazů týkajících se odborné podpory mého dítěte.

Současně respektuji tzv. komunikační pyramidu GYOA, která uvádí Českou školní inspekci jako další úroveň řešení podnětů nad rámec ředitele školy. Proto postupuji podle tohoto schématu a obracím se na příslušný kontrolní orgán.



V příloze Vám zasílám e-mailovou komunikaci s panem ředitelem a s panem  jako podklady pro prošetření.

Netrvám na zachování anonymity, souhlasím s prošetřením stížnosti v neanonymizované podobě.

Trvám na zachování anonymity.

Datum: 07.12.2025




Dotaz k pozici školního poradce a krizového intervenanta

28. listopadu 2025 v 20:40




Vážený pane řediteli.

Je prokazatelné, že pan  byl od svého nástupu v lednu 2024 až do šetření ČŠI v září 2025 rodičům opakovaně prezentován jako kvalifikovaný školní psycholog, ačkoli objektivně nesplňoval zákonné kvalifikační předpoklady. ČŠI tuto skutečnost na základě provedeného šetření potvrdila. Moje konstatování tedy není osobním hodnocením.

V zákoně č. 563/2004 Sb. (ZOPP) neexistuje žádná výjimka, která by umožňovala, aby nekvalifikovaná osoba vykonávala činnost školního psychologa. Vámi uvedené tvrzení, že pan Krohe mohl vykonávat funkci psychologa jako nekvalifikovaný dle ZOPP, nemá tedy oporu v zákoně. Výjimka podle § 22 se vztahuje výhradně na učitele a její aplikace na psychologickou činnost je nepřipustná.

Vyhláška 72/2005 Sb. i zákon 563/2004 Sb. jasně definují, kdo může poskytovat poradenské a intervenční služby. Pozice školního poradce ani krizového intervenanta v nich vůbec neexistuje. Pokud má být ve škole poskytována krizová intervence, mohou ji vykonávat pouze pracovníci s odbornou kvalifikací v oblasti psychologie, speciální pedagogiky nebo sociální práce.

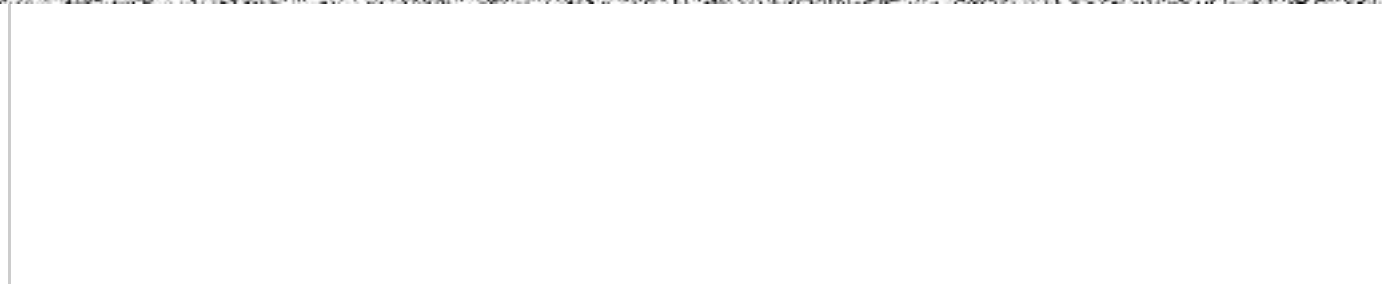
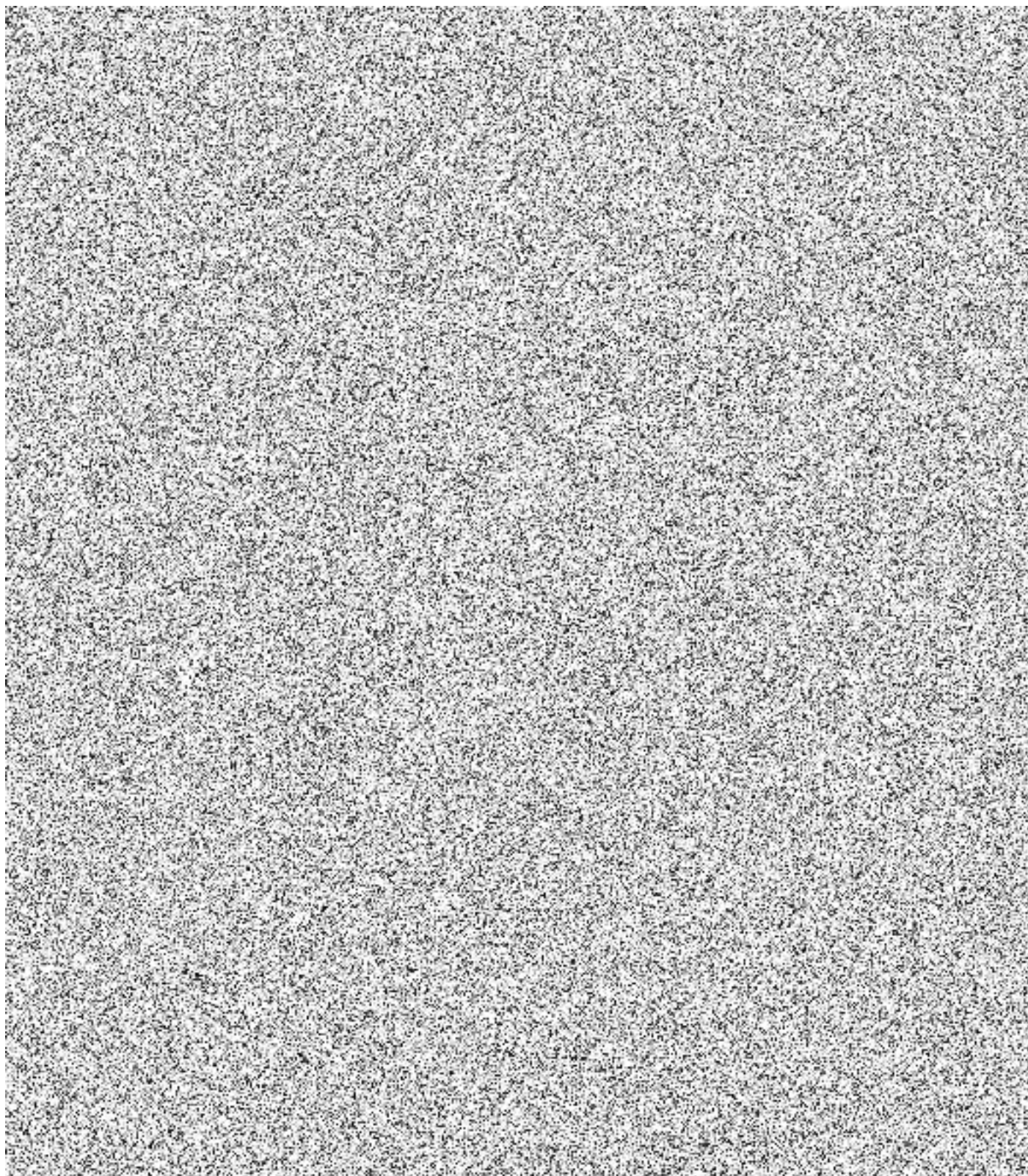
Opakovaně jsem se dotazoval na minimální kvalifikační požadavek pro Vámi vytvořenou pracovní pozici. Na tuto otázku jste dosud neodpověděl. Formulace „vzdělání, které uzná ředitel“ není kvalifikačním požadavkem, ale pouhou tautologií, která postrádá jakýkoli odborný či právní obsah.

Chtěl jsem mít jistotu ohledně Vaší povinnosti mi sdělit informace o kvalifikaci pana  a proto proběhla konzultace s pracovnící MŠMT paní Mgr. Kubecovou, která potvrdila, že ředitel školy je povinen na žádost rodiče prokázat kvalifikaci pracovníka, který vykonává odborné činnosti ve škole. Tato povinnost vyplývá přímo ze zákona č. 106/1999 Sb. o svobodném přístupu k informacím, neboť informace o odborné způsobilosti zaměstnance školy je informací vztahující se k výkonu veřejné správy a k naplnění povinnosti školy zajistit kvalifikované pracovníky dle zákona č. 563/2004 Sb. Nejde o osobní údaj chráněný GDPR, ale o údaj o odborné způsobilosti k výkonu činnosti ve veřejné instituci. Skutečnost, že jste tuto informaci dosud neposkytl, je tedy v rozporu s touto zákonnou povinností.

Z uvedených důvodů Vás znovu žádám o doložení kvalifikace dotyčného pracovníka, a to v rozsahu, který Vám ukládá zákon.

S pozdravem.





Subject: Re: Dotaz k pozici školního poradce a krizového intervenanta

Vážený pane řediteli,

děkuji za zaslanou odpověď.

Je však nutné, abych poukázal na zásadní nesrovnalost, kterou považuji za velmi důležitou. Uvádíte, že pan „předložil dokumenty o svém vzdělání“ a na základě toho byl přijat do pracovního poměru. To však předpokládám proběhlo i v době, kdy se ucházel o pozici školního psychologa. Přesto byl přijat, ačkoliv ČŠI následně konstatovala, že jeho vzdělání pro výkon této pozice nebylo dostatečné.

Z toho logicky vyplývá, že prověření jeho odborné způsobilosti ze strany školy v daném okamžiku selhalo a to přirozeně vyvolává otázku, zda tentýž proces nyní neselhává podruhé. Vaše sdělení tedy nejenže nevyvrací pochybnosti, ale naopak je posiluje.

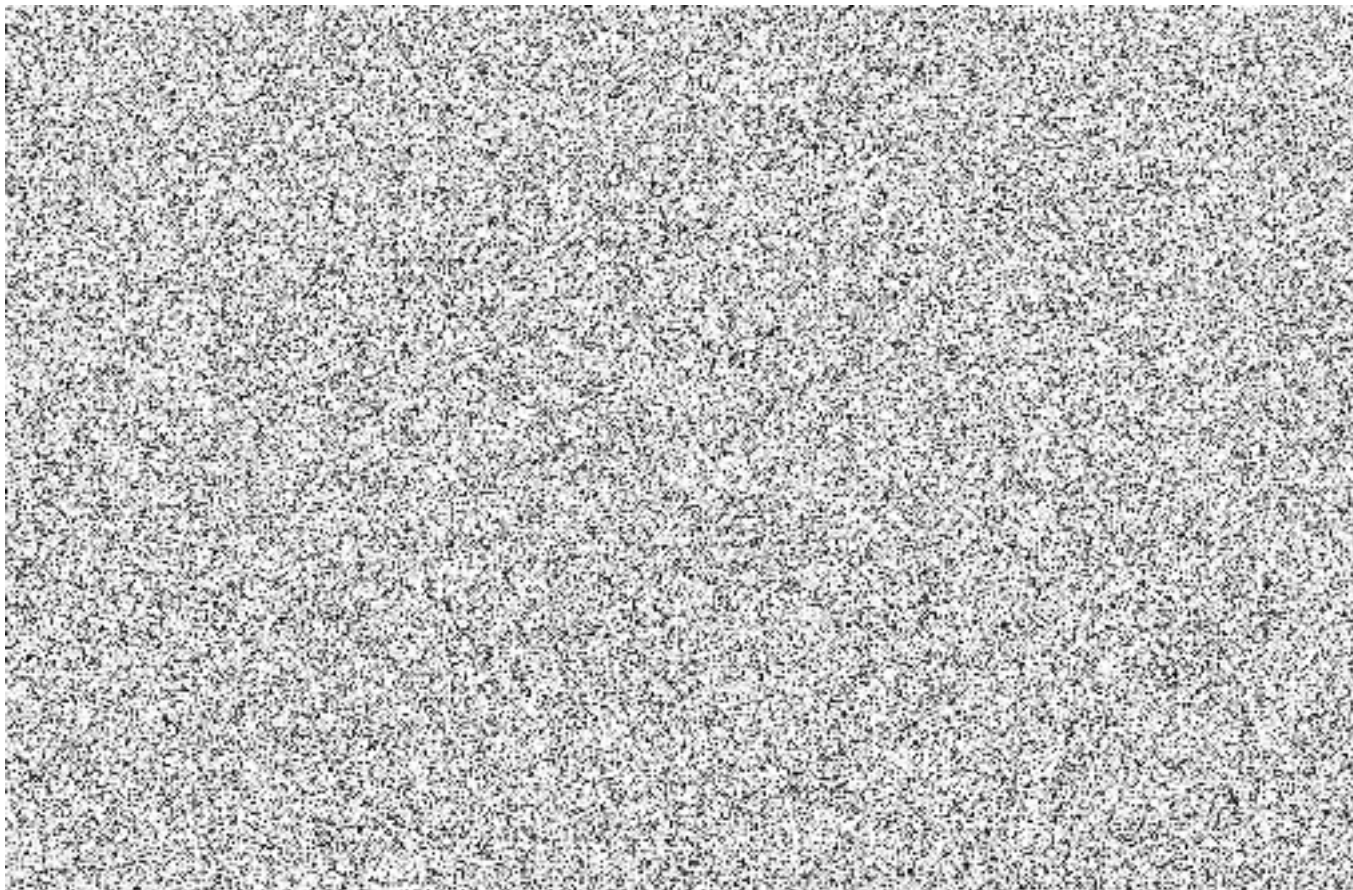
Zároveň zdůrazňuji, že můj původní dotaz směřoval k obecnému kvalifikačnímu požadavku pro funkci školního poradce a krizového intervenanta. To je informace o charakteru pracovní pozice, nikoli citlivá osobní data konkrétního zaměstnance. Na takový údaj se GDPR vůbec nevztahuje a nelze jej tedy použít jako argument pro odmítnutí odpovědi.

Očekávám tedy jasnou odpověď na otázku, jaké vzdělání je pro pozici školního poradce a krizového intervenanta na Vaší škole považováno za dostačující.

A jen na okraj, jako rodiče jsme byli uváděni v omyl mnohem déle, než jen „čtyři měsíce na jaře 2024“ jak píšete. ČŠI sice uvádí období od 15. ledna 2024 do 31. července 2024, ale skutečnost je taková, že pan [redacted] působil na GYOA až do srpna 2025 (viz zpráva o výsledku šetření z krajského úřadu), tedy přibližně rok a půl. Obávám se, aby podobné klamání rodičů nepokračovalo i nadále.

Děkuji za doplnění.

S nozdravem



Subject: Dotaz k pozici školního poradce a krizového intervenanta

Dobrý den.

Obracím se na Vás jako rodič [redacted] na podnět jeho třídního učitele, které zaslal přes aplikaci Bakaláři, cituji: „V příloze zasílám Informovaný souhlas s činností školního poradce a krizového intervenanta, který prosím vyplňte, podepište a pošlete po studentech / naskenujte a pošlete prostřednictvím Bakalářů do konce měsíce. Samozřejmě můžete i nesouhlasit. I v tomto případě bych byl rád, abyste mě o svém nesouhlasu informovali. Případné dotazy na pozici školního poradce a krizového intervenanta směřujte prosím vedení školy, neboť se necítím být plně kompetentní v tom objasňovat veškeré detaily této pozice. Co se týče vzdělání pana [redacted] o němž snad někteří z Vás mají pochyby, dovolím si Vás rovněž odkázat přímo na něj.“

V informovaném souhlasu píšete, že služba školního poradce a krizového intervenanta vychází z činností vymezených ve vyhlášce č. 72/2005 Sb.

Podle přílohy č. 3 k této vyhlášce patří činnost krizové intervence včetně konzultační, poradenské a intervenční práce, což zahrnuje aktivity, které by dle Vámi zasláného Informovaného souhlasu měl vykonávat pan [redacted] do kompetence školního psychologa.

Pan [redacted] ale pro výkon těchto odborných činností, které jsou v kompetenci školního psychologa, nemá dle zjištění ČSI dostatečnou kvalifikaci.

V e-mailové komunikaci mi ale pan [redacted] sdělil, že vedení GYOA Pelhřimov uznalo jeho vzdělání na tuto pozici jako dostatečné.

Můžete mi prosím tento rozpor osvětlit?

Jaké vzdělání je tedy skutečně potřeba dle Vašeho názoru mít pro výkon pozice školního poradce a krizového intervenanta?

S pozdravem.



dotaz k pozici školního poradce a krizového intervenanta

18. listopadu 2025 v 21:22

Dobrý večer.

Omlouvám se, pokud jsem se nevyjádřil dostatečně srozumitelně.

Zajímala mě Vaše odborná kvalifikace a vzdělání pro pozici školního poradce a krizového intervenanta.

Neptal jsem se, zda vedení považuje Vaše vzdělání, které jste nespecifikoval, za dostatečné pro tuto pozici.

Předpokládám, že post školního poradce a krizového intervenanta je kvalifikovaný, tudíž je na něj konkrétní vzdělání potřeba, nebo se mýlím?

Můžete mi prosím toto transparentně sdělit?

Děkuji za odpověď.

úť 18. 11. 2025 v 14:17 odesílatel [redacted] napsal:

Dobrý den.

Obracím se na Vás jako rodič [redacted] a podnět jeho třídního učitele, které zaslal přes aplikaci Bakaláři.

Cituji: „V příloze zasílám Informovaný souhlas s činností školního poradce a krizového intervenanta, který prosím vyplňte, podepište a pošlete po studentech / naskenujte a pošlete prostřednictvím Bakalářů do konce měsíce. Samozřejmě můžete i nesouhlasit. I v tomto případě bych byl rád, abyste mě o svém nesouhlasu informovali. Případné dotazy na pozici školního poradce a krizového intervenanta směřujte prosím vedení školy, neboť se necítím být plně kompetentní v tom objasňovat veškeré detaily této pozice. Co se týče vzdělání pana [redacted] o němž snad někteří z Vás mají pochyby, dovolím si Vás rovněž odkázat přímo na něj.“

Prosím tedy o vyjasnění pochyb, které s některými rodiči sdílím, než zmíněný informovaný souhlas podepíšu. Konkrétně mě zajímá, jaké máte vzdělání a odborné kvalifikace, které Vás opravňují k působení na pozici školního poradce a krizového intervenanta na GYOA Pelhřimov.

Děkuji.

S pozdravem
[redacted]